



Η ανάπτυξη του εμβρύου



Η ανάπτυξη του εμβρύου, η **κύηση**, γίνεται στο σώμα της γυναίκας και διαρκεί περίπου εννέα μήνες. Το γονιμοποιημένο ωάριο, το ζυγωτό αρχίζει να διαιρείται, πριν ακόμη φτάσει στη μήτρα, σε όλο και περισσότερα κύτταρα.

Η ομάδα αυτή των κυττάρων «φωλιάζει» στη μήτρα. Το έμβρυο, προστατευμένο στην κοιλιά της μητέρας,

αναπτύσσεται εκεί για εννέα μήνες παίρνοντας οξυγόνο και χρήσιμα θρεπτικά συστατικά μέσα από τον ομφάλιο λώρο. Τον 2ο μήνα της κύησης, η καρδιά λειτουργεί κανονικά, ενώ η δημιουργία των πνευμόνων ολοκληρώνεται τον 8ο μήνα. Το έμβρυο από τον 5ο μήνα αρχίζει να κινεί τα άκρα του και να κλωτσά την κοιλιά της μητέρας του. Από την 26η εβδομάδα καταπίνει και ουρεί, ενώ σταδιακά αναπτύσσει όλες τις λειτουργίες που θα του επιτρέψουν να ζήσει μόνο του, έξω από το σώμα της μητέρας.



Πώς τρώει και πώς αναπνέει το έμβρυο

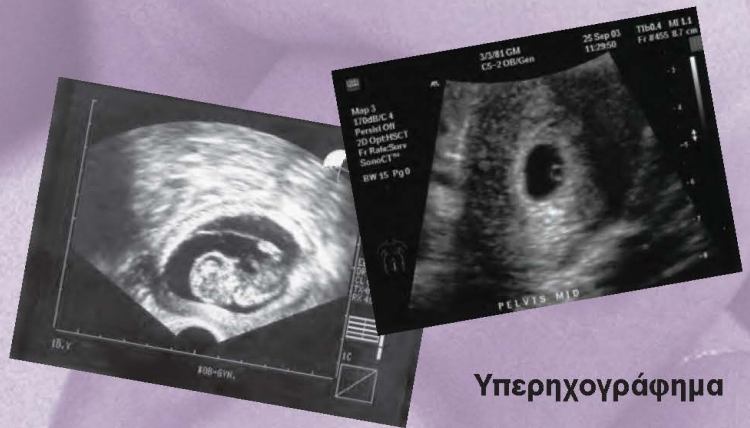


Το οξυγόνο και η τροφή που χρειάζεται το έμβρυο, για να αναπτυχθεί, προσφέρονται από τη μητέρα του. Στη μήτρα, κατά τη διάρκεια της εγκυμοσύνης, αναπτύσσεται ένα προσωρινό όργανο, που ονομάζεται πλακούντας. Από τον πλακούντα ξεκινάει ο ομφάλιος λώρος, που καταλήγει στην κοιλιά του εμβρύου. Μέσα από τον ομφάλιο λώρο ρέει αίμα από τη

μητέρα προς το έμβρυο και αντίστροφα.

Με την κυκλοφορία του αίματος μόρια οξυγόνου και θρεπτικών συστατικών περνούν στο

κυκλοφορικό σύστημα του εμβρύου, ενώ αποβάλλονται μόρια διοξειδίου του άνθρακα και άλλων βλαβερών ουσιών. Όταν το έμβρυο γεννηθεί, ο πλακούντας αποβάλλεται από το σώμα της μητέρας,



Υπερηχογράφημα

Το υπερηχογράφημα είναι μια εξέταση ανώδυνη και ακίνδυνη για το έμβρυο και τη μητέρα. Η εξέταση αυτή πραγματοποιείται με τη βοήθεια ενός οργάνου, που ονομάζεται υπερηχογράφος. Ο υπερηχογράφος εκπέμπει ήχους που δεν

μπορούμε να ακούσουμε, οι οποίοι ανακλώνται με διαφορετικό τρόπο στα κόκαλα, στους μύες και στα διάφορα όργανα. Έτσι, ο υπερηχογράφος εμφανίζει σε μια οθόνη την εικόνα του εμβρύου. Με τον τρόπο αυτό, ο γιατρός μπορεί να προσδιορίσει το μέγεθος και την ηλικία του εμβρύου, αλλά και να διαπιστώσει αν η ανάπτυξή του είναι φυσιολογική.



Παράγοντες που επηρεάζουν την υγεία του εμβρύου

Οι παράγοντες που συμβάλλουν στην καλή υγεία και τη σωστή ανάπτυξη ενός εμβρύου δεν μπορεί παρά να εξαρτώνται από τη μητέρα, στο σώμα της οποίας αναπτύσσεται το έμβryo. Οι σημαντικότεροι από αυτούς τους παράγοντες είναι η σωστή διατροφή της μητέρας, η προσοχή που πρέπει να δείχνει στη λήψη φαρμάκων καθώς και η διακοπή βλαβερών συνηθειών, όπως το κάπνισμα και η κατανάλωση οινοπνευματωδών. Η διατροφή της πρέπει να είναι ισορροπημένη και να καλύπτει τις ανάγκες της σε βιταμίνες και σίδηρο, σε όλη τη διάρκεια της εγκυμοσύνης. Η λήψη κάποιου φαρμάκου θα πρέπει να γίνεται μόνο αφού η έγκυος συμβουλευτεί τον γιατρό της, καθώς ορισμένα φάρμακα μπορεί να βλάψουν το έμβryo. Με το κάπνισμα βλαβερές ουσίες περνάνε στο σώμα της μητέρας και φτάνουν με την κυκλοφορία του αίματος και στο έμβryo, ενώ περιορίζεται δραματικά η ποσότητα του οξυγόνου που φτάνει σε αυτό.



Με μια ματιά...

- Το αναπαραγωγικό σύστημα της γυναίκας αποτελείται από τις ωοθήκες, τις σάλπιγγες, τη μήτρα και τον κόλπο.

Γλωσσάρι...

- **Ωάριο** ονομάζεται το αναπαραγωγικό κύτταρο της γυναίκας.
- **Σπερματοζώαριο** ονομάζεται το αναπαραγωγικό κύτταρο του άνδρα.
- **Γονιμοποίηση** ονομάζεται η ένωση του σπερματοζωαρίου με το ωάριο.
- Οι **ωοθήκες** είναι τα όργανα του αναπαραγωγικού συστήματος της γυναίκας όπου φυλάσσονται τα ωάρια.
- Οι **όρχεις** είναι τα όργανα του αναπαραγωγικού συστήματος του άνδρα, που παράγουν τα σπερματοζωάρια.
- **Ζυγώτο** ονομάζεται το γονιμοποιημένο ωάριο.
- Στη **μήτρα** της γυναίκας «φωλιάζει» το ζυγώτο.
- **Κόλπος** ονομάζεται το όργανο του αναπαραγωγικού συστήματος της γυναίκας μέσα από το οποίο τα σπερματοζωάρια φτάνουν στη μήτρα.
 - Το **πέος** είναι το όργανο του αναπαραγωγικού συστήματος του άνδρα που μεταφέρει σπερματοζωάρια στον κόλπο της γυναίκας.
- Το αναπαραγωγικό σύστημα του άνδρα αποτελείται από τους όρχεις, την εκφορητική οδό και το πέος.
- Τα ωάρια φυλάσσονται στις ωοθήκες. Εκεί κάθε 28 ημέρες ωριμάζει ένα ωάριο.
- Για να γονιμοποιηθεί το ωάριο, πρέπει να ενωθεί με ένα σπερματοζωάριο.
- Το ζυγώτο που δημιουργείται από την ένωση του ωαρίου με το σπερματοζωάριο «φωλιάζει» στα τοιχώματα της μήτρας, όπου αρχίζει η κύηση που διαρκεί 9 μήνες.
- Το έμβryo αναπτύσσεται παίρνοντας οξυγόνο και χρήσιμα θρεπτικά συστατικά από τη μητέρα, μέσα από τον ομφάλιο λώρο.
- Για τη σωστή ανάπτυξη του εμβρύου, η έγκυος πρέπει κατά τη διάρκεια της κύησης να διατρέφεται σωστά και να ασκείται. Επίσης, πρέπει να αποφεύγει το κάπνισμα και την κατανάλωση οινοπνευματωδών.